

Le garçon et le monde

Film d'animation d' Alê Abreu

Brésil, 2013, 79 minutes, couleur



La vie, précaire mais heureuse, d'un petit garçon entre des parents aimants et la découverte émerveillée de la nature, bascule le jour où son père prend le train pour chercher du travail au loin.

À la recherche de son père, le garçon quitte son village et découvre un monde fantastique dominé par des animaux-machines et des êtres étranges. Un voyage lyrique et onirique illustrant avec brio les problèmes du monde moderne.



LE BRÉSIL



Le Brésil

Superficie : 8 511 965 km² (quinze fois la France), 5ème rang mondial

Capitale : Brasilia Villes principales : São Paulo, Rio de Janeiro

Langue officielle : Portugais

Population : 200 millions, 5ème rang mondial



L'ART NAÏF BRÉSILIEN

Le film d'animation d'Alê Abreu montre des références ou des liens avec l'art naïf et notamment l'art naïf brésilien. Cela peut permettre une entrée vers ce mouvement peu connu.

Dans le film *Le garçon et le monde* :



Quelques références et exemples d'œuvres :

*De Lia Mitrakis



*Grauben



* Aparecida Azedo

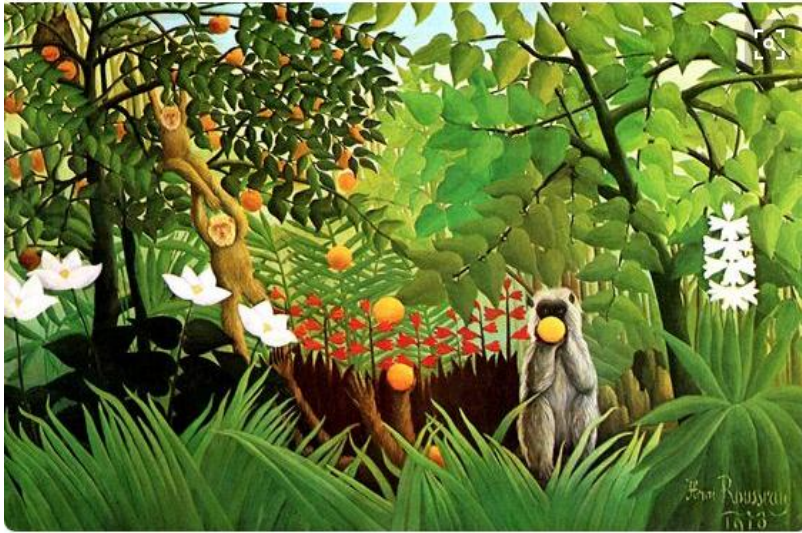


Dans le film :



En classe les élèves peuvent s'exprimer autour des codes de l'art naïf : un espace saturé en couleur, pas de vide. Les formes sont simples et les thèmes reprennent ceux du film : des paysages, des villes... Les vues (plongée surtout) de certaines œuvres de l'art naïf se rapprochent également des choix d'Alê Abreu.

Le douanier Rousseau par certains aspects fait lien avec l'art naïf Brésilien. Il peut compléter ce corpus.



Paysages exotiques avec des singes jouant 1910

Dans une autre mesure, certaines œuvres de **Paul Klee** peuvent faire écho au travail d'Alê Abreu (formes et couleurs).

LE DESSIN D'ENFANT/UN TRAIT TRÈS GRAPHIQUE



Le garçon et le monde passe de plans saturés de couleurs, sans vide à des « pages » sur fond blanc, tel un cahier d'élève. Les dessins semblent d'ailleurs être des traits d'enfant aux formes simples et très graphiques.

AUTOUR DES CIELS/DE LA LIGNE D'HORIZON

De nombreuses images du film montrent des ciels couchants ou levant très colorés. Un travail autour de ces ciels peut être proposé. Des aplats de couleurs vives rappellent le travail des Impressionnistes. Le lien peut être fait facilement avec les élèves.





D'AUTRES COULEURS POUR LES TEMPS SOMBRES

Dans *Le garçon et le monde*, le réalisateur joue beaucoup des couleurs pour faire passer des sentiments précis. Nous l'avons vu précédemment, les teintes très gaies sont souvent utilisées mais pour les moments plus sombres du film, Alê Abreu utilise des bruns, des gris ou des noirs.



EN COMPLEMENT DU FILM : court métrage et interview

Le site du distributeur, Les films du préau (www.lesfilmsdupreau.com), propose un document pédagogique très complet. Vous y trouverez la bande annonce, des photographies, des extraits...Vous pouvez télécharger l'affiche du film et regarder une vidéo d'un atelier en classe autour du film.

Dans le document pédagogique, différentes activités à faire avec les élèves (trois niveaux : primaire, collège et lycée) sont proposées autour du point de vue, de la narration du film...mais aussi autour de la musique.

Pour compléter le travail avec les élèves sur ce film à la narration complexe, une interview d'Alê Abreu est facilement disponible ainsi que son court métrage *Passo* qui annonce le film *Le garçon et le monde*. Un lien avec le poème de Jacques Prévert pour faire le portrait d'un oiseau est possible.



capture d'écran du court métrage, à droite l'artiste rehausse le crayon et le pastel avec gras avec de

La technique et la démarche utilisées par le réalisateur dans ce court métrage (3.32 minutes) peuvent être reprises par les élèves : dessin au crayon puis rehaut de pastel gras et enfin encre diluée. L'auteur montre tout cela dans *Passo*, le spectateur peut voir sa main et le dessin apparaître sous ses yeux au fur et à mesure des traits.

PRATIQUER ...

Nous avons vu que les élèves peuvent :

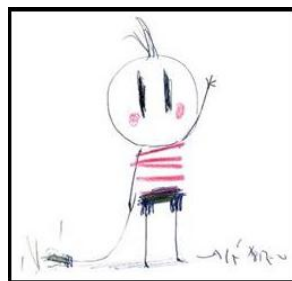
- **Pratiquer le dessin et utiliser les techniques de l'artiste** soit autour des arts naïfs soit pour créer d'autres univers. Alê Abreu utilise le dessin, le pastel, l'encre mais aussi le collage de papier, l'insertion de documents. Il est évident que ces techniques doivent être expérimentées en classe en amont (encre et pastel, dessin graphique, collage...) avant d'aller vers une production finale.



- **Inventer et dessiner des animaux machines.** Comme Alê Abreu, les élèves peuvent créer des animaux « machines » en s'inspirant de leur forme, de leur gestuelle.



- **Collages surréalistes.** La création de collage, comme le spectateur peut le voir plusieurs fois dans le film est intéressant. Quelques artistes peuvent permettre d'offrir d'autres pistes aux élèves : Max Ernst, Richard Hamilton, les artistes du mouvement Dada...



Pour toutes questions, accompagnement...

Julie Blouet

[dsden61-cpdartsplastiques@ac-caen.fr](mailto:dsdn61-cpdartsplastiques@ac-caen.fr)

02 33 32 53 02

Sur la plateforme de formation d'Ecole et cinéma : Nanouk : <http://nanouk-ec.com>